



# Cahier d'animation

**Capsule A** Camaraderie, amitié, amour, alouette !

**Capsule B** L'île de la croisée des chemins !

Centre  
de services scolaire  
de Montréal

Québec 

La série Les classes Sexo-Logiques et les guides qui l'accompagnent sont des outils qui font la promotion d'une vision globale et positive de la sexualité. Les épisodes portent sur des sujets variés basés sur les contenus obligatoires en éducation à la sexualité du ministère de l'Éducation et de l'Enseignement supérieur (MÉES). Ce matériel permet donc de diminuer la pression sur les enseignants en leur offrant un outil qui présente le contenu et les messages-clés selon l'âge des élèves.

#### **Rédaction**

Sophie Bourque, conseillère pédagogique

Isabelle Lepage, conseillère pédagogique

#### **Coordination**

Pierre Chartrand, Bureau des services éducatifs complémentaires

#### **Comité de révision**

Dominique Comtois, conseillère pédagogique

Geneviève Laberge, conseillère pédagogique de français au primaire

ISBN : 978-2-89467-084-2 © CSSDM – juillet 2020

Production imprimée: Bureau des communications et de la participation citoyenne du Centre de services scolaire de Montréal. Conception graphique: Maryse Roberge - 200047



**Capsule A Camaraderie, amitié, amour, alouette !**

À bord d’une barque, Casse-Tête se joint à un groupe de camarades qui vont explorer une île. Durant la traversée, Casse-Tête apprend à faire la différence entre l’amour, l’amitié et la camaraderie qu’il vit avec les pairs qui l’entourent.

**Capsule B L’île de la croisée des chemins !**

Arrivés sur l’île, Casse-Tête et ses amis mettent en lumière les attitudes et les comportements qui influencent positivement ou négativement les relations interpersonnelles

**Épisode 3.1. – Globalité de la sexualité**

**Capsule A La sexualité, mais qu’est-ce que c’est ?**

Épisode d’introduction dans lequel Casse-Tête présente les différentes dimensions de la sexualité.

**Épisode 3.2. – Stéréotypes sexuels**

**Capsule A À la découverte des stéréotypes sexuels**

Lors d’un voyage en train, Casse-Tête réfléchit aux ressemblances et aux différences entre les filles et les garçons. Sont-ils plutôt semblables ou plutôt différent(e)s ?

**Capsule B Histoire de filles et de garçons**

Casse-Tête réfléchit aux stéréotypes sexuels qui sont véhiculés à l’égard des filles et des garçons et comment ils peuvent influencer les comportements et les choix des personnes.

**Capsule C Et moi dans tout ça**

Le train s’arrête pour que Casse-Tête et ses amis puissent faire une escale au photomaton. Ils tentent de mieux se connaître et de se situer par rapport aux normes qui guident l’expression de leur identité.

Note : Les épisodes 3.1 à 3.3 intègrent les intentions pédagogiques de 3<sup>e</sup> et 4<sup>e</sup> année. Ils peuvent donc être présentés à l’un ou l’autre de ces niveaux, selon la maturité des élèves.

# Table des matières

Avant de commencer _____	5
Niveaux d'aisance - Tableau des trois options _____	6
Niveaux d'aisance - Outil de réflexion _____	7
Quelques conseils _____	9
<b>Épisode 3.3</b> _____	10
Concepts-clés	
Règles de fonctionnement	
<b>Capsule A Camaraderie, amitié, amour, alouette !</b>	
Intentions pédagogiques _____	11
Vocabulaire _____	11
Matériel nécessaire _____	11
Niveau d'aisance 1 _____	11
Niveau d'aisance 2 _____	12
Niveau d'aisance 3 _____	15
Fiche d'auto-évaluation - capsule A _____	17
<b>Capsule B L'île de la croisée des chemins !</b>	
Intentions pédagogiques _____	19
Vocabulaire _____	19
Matériel Nécessaire _____	19
Niveau d'aisance 1 _____	19
Niveau d'aisance 2 _____	20
Niveau d'aisance 3 _____	21
Fiche d'auto-évaluation - capsule B _____	25
<b>Annexes</b>	
Lettre aux parents _____	26
Règles de fonctionnement _____	27
Passeport de l'élève _____	28
Fiches d'activités _____	30

# Avant de commencer

Comme expliqué dans la section Démarche suggérée du Guide de l'enseignant, pour agir en conformité avec les obligations ministérielles en éducation à la sexualité, il y a quelques actions à poser avant d'entreprendre le visionnement de cette série et l'animation avec les élèves.

Voici une liste à cocher pour vous assurer que toutes les conditions sont remplies (voir Démarche suggérée du Guide de l'enseignant pour tous les détails).

## Quel est mon niveau de connaissance?

Il existe des documents pertinents pour vous familiariser avec le développement psychosexuel des enfants et comprendre ce que vivent les jeunes au plan physique, cognitif et émotif, selon le groupe d'âge. La plateforme [SEXOcllic.ca](http://SEXOcllic.ca) contient une mine de renseignements et propose des messages-clés ainsi qu'un document questions et réponses.

Consulter la progression des apprentissages.

## Est-ce que j'ai l'appui de la direction d'école et du conseil d'établissement?

Activité intégrée à la planification et approuvée par le conseil d'établissement.

### Ressources :

[education.gouv.qc.ca/enseignants/dossiers/education-a-la-sexualite](http://education.gouv.qc.ca/enseignants/dossiers/education-a-la-sexualite)  
[SEXOcllic.ca](http://SEXOcllic.ca)

## Y a-t-il une équipe ressource dans mon école ?

Qui sont les personnes pouvant :

contribuer à me soutenir au moment d'une question embarrassante

coanimer une activité

servir de référents pour les élèves

être de bons guides s'il y a dévoilement d'une situation difficile

réinvestir les messages-clés.



## Est-ce que j'ai avisé le personnel en relation d'aide du calendrier de mes animations.

Oui  Non

## Les parents sont-ils informés ?

Lettre envoyée (voir Annexe 1)

### Ressources :

[education.gouv.qc.ca/enseignants/dossiers/education-a-la-sexualite](http://education.gouv.qc.ca/enseignants/dossiers/education-a-la-sexualite)

[msss.gouv.qc.ca/professionnels/jeunesse/mosaik/mobiliser-les-parents/](http://msss.gouv.qc.ca/professionnels/jeunesse/mosaik/mobiliser-les-parents/)

[SEXOcllic.ca](http://SEXOcllic.ca)

[publications.msss.gouv.qc.ca/msss/document-001285](http://publications.msss.gouv.qc.ca/msss/document-001285)

## Quel est mon niveau d'aisance ?

Pour déterminer votre niveau d'aisance, répondez aux quelques questions de l'outil de pratique réflexive à la page 7. Selon vos réponses, vous pourrez choisir le meilleur scénario d'animation pour vous parmi les trois options possibles.

Peu à l'aise – Niveau 1

Confortable – Niveau 2

À l'aise – Niveau 3

# Niveaux d'aisance – Trois options possibles

## Niveau 1

### Projection de la capsule

Le contenu est présenté. Les vidéos incluent des jeux pour faire participer les élèves. Il n'y a pas d'animation aux questions, Casse-Tête y répond.

#### Rôle de l'enseignant

Peu à l'aise	Confortable	À l'aise
Rendre le contenu accessible : <ul style="list-style-type: none"> <li>• Présenter la capsule</li> <li>• Expliquer brièvement le vocabulaire ciblé</li> <li>• Faire compléter l'évaluation</li> </ul>		

## Niveau 2

### Projection de la capsule et discussion en classe

Le contenu est présenté et la capsule est arrêtée lors des questions pour l'animation d'une discussion avec les élèves. Au moment de la reprise de la capsule, Casse-Tête fait une synthèse des réponses possibles.

#### Rôle de l'enseignant

Peu à l'aise	Confortable	À l'aise
Rendre le contenu accessible : <ul style="list-style-type: none"> <li>• Présenter la capsule</li> <li>• Expliquer brièvement le vocabulaire ciblé</li> <li>• Faire compléter l'évaluation</li> </ul>	<ul style="list-style-type: none"> <li>• Animer une discussion autour des questions posées et qui correspondent aux intentions pédagogiques des thématiques en variant les regroupements.</li> </ul>	

## Niveau 3

### Projection de la capsule, discussion en classe et activités de compréhension

Le contenu est présenté et la capsule est arrêtée lors des questions. Afin d'approfondir ou de s'assurer de la compréhension des élèves, des activités sont proposées suite au visionnement.

#### Rôle de l'enseignant

Peu à l'aise	Confortable	À l'aise
Rendre le contenu accessible : <ul style="list-style-type: none"> <li>• Présenter la capsule</li> <li>• Expliquer brièvement le vocabulaire ciblé</li> <li>• Faire compléter l'évaluation</li> </ul>	<ul style="list-style-type: none"> <li>• Animer une discussion autour des questions posées et qui correspondent aux intentions pédagogiques des thématiques en variant les regroupements.</li> </ul>	<ul style="list-style-type: none"> <li>• S'assurer que les élèves sont en mesure de démontrer ce qu'ils comprennent au travers les activités proposées.</li> <li>• Faciliter le transfert quand un problème se présente et inviter les élèves à le résoudre en mettant en pratique les contenus dans différents contextes.</li> </ul>

# Niveaux d'aisance – Outil de réflexion

Pour vous préparer à l'animation de cette classe Sexo-Logique, prenez un moment pour réfléchir à vos forces en animation et aux habiletés que vous souhaitez mettre de l'avant. C'est aussi un moment pour accueillir les défis.

L'outil réflexif<sup>1</sup> proposé vous permet de mettre par écrit votre réflexion. Compléter ensuite la section « réflexion après l'animation », au verso, pour vous aider à faire le point.

## Réflexion avant l'animation

Quelle est mon opinion par rapport au sujet abordé ?

Quelles sont les valeurs en jeu dans le sujet traité ?

Quelles sont mes forces ?

Quelles sont mes appréhensions avant d'animer la capsule ?

Si j'ai des appréhensions, je peux :

- parler à mon équipe ressource
- coanimer une activité
- relire le guide « Les classes Sexo-Logiques »
- consulter les concepts-clés du cahier d'animation

Pour ce thème, je me sens :

- Peu à l'aise – Niveau 1
- Confortable – Niveau 2
- À l'aise – Niveau 3

<sup>1</sup> Adapté du cahier des participants de la sexologue SAMSON, Claudine (2014) *Éducation à la sexualité: s'outiller pour mieux l'aborder*, Commission scolaire Marguerite-Bourgeoys

## Réflexion après l'animation

Est-ce que mon opinion a influencé ma façon d'intervenir? Comment?

Est-ce que les valeurs en jeu ont influencé ma façon d'intervenir? Comment?

Y a-t-il eu un moment de malaise? Comment cela s'est passé?

Lors des difficultés, quels sentiments j'ai ressentis? Quelle a été ma réaction?

Par quelles stratégies les obstacles ont été surmontés?

Quelles ont été mes forces durant l'animation?

Quels sont les points à améliorer?



# Quelques conseils

## Ce que les enfants doivent savoir

Qu'il s'agisse du corps humain, de la conception ou de la puberté, les enfants peuvent avoir leurs propres explications. Il importe de demeurer respectueux de leurs propos en évitant de rire de leurs théories parfois farfelues. L'information doit être corrigée en énonçant les faits de façon simple en fonction du niveau de développement de l'enfant et en complétant l'information au fur et à mesure que l'enfant grandit. À cet effet, les documents de soutien du MEES balisent l'intervention. Il est préférable de ne pas submerger l'enfant sous une masse de renseignements complexes alors qu'il est à la recherche de quelques explications simples<sup>2</sup>.

## Les malaises et les questions non prévues

Malgré une bonne préparation et l'adoption d'une attitude confiante, des questions inattendues peuvent surgir. Dans ce cas, il ne faut pas hésiter à dire : « Je ne sais pas. Je vais me renseigner. » Par la suite, il faut s'assurer de faire le suivi et de revenir avec l'information promise<sup>3</sup>. Aussi, « l'embarras que provoquent certaines questions de la part des jeunes est tout à fait naturel et légitime. Il ne s'agit pas de nier ce malaise, de le combattre, ou pire de tenter vainement de le cacher. Lorsqu'une situation se révèle embarrassante, mieux vaut le dire très simplement. Voilà une belle occasion « d'humaniser » l'éducation à la sexualité. L'honnêteté intellectuelle et aussi affective est déterminante dans une telle démarche<sup>4</sup> ».

## Des documents pertinents pour vous aider

Il est recommandé de se familiariser avec le développement psychosexuel des enfants pour bien comprendre ce que vivent les jeunes au plan physique, cognitif et émotif, selon le groupe d'âge. Cela oriente et balise l'information à transmettre. La plateforme SEXOclik.ca contient une mine de renseignements pour les intervenants et propose des messages-clés par groupe d'âge ainsi qu'un document questions et réponses.

2 Adapté d'un outil de FRADETTE, Laurie (2014) *Éducation à la sexualité: comment s'y préparer?*, Direction de santé publique de l'Agence de la santé et des services sociaux de Montréal

3 Idem

4 DUQUET, Francine (2003) *L'éducation à la sexualité dans le contexte de la réforme de l'éducation*, Québec: Gouvernement du Québec, p. 13.

Cet épisode aborde la thématique « Vie affective et amoureuse ». Dans une suite logique de transmission des contenus en éducation à la sexualité, cette thématique est abordée après les thématiques « Globalité de la sexualité » (voir cahier d'animation 3<sup>e</sup> et 4<sup>e</sup> année, épisode 3.1) et « Identité, rôles, stéréotypes sexuels et normes sociales » (voir cahier d'animation 3<sup>e</sup> et 4<sup>e</sup> année, épisode 3.2).

L'épisode 3.3 est divisé en deux capsules (A et B) qui correspondent à deux périodes d'activités distinctes. Si vous êtes à l'aise, il est recommandé d'arrêter l'épisode à chacune des questions et d'animer des activités visant la compréhension des élèves à la fin des capsules A et B.

### Règles de fonctionnement<sup>5</sup>

Ces règles facilitent un climat de confiance. L'animation d'une activité en lien avec l'éducation à la sexualité implique une certaine intimité et nécessite des règles appropriées à ce contexte comme le droit de ne pas répondre à une question et l'obligation de respecter la vie privée des autres. Pour sécuriser les élèves et bien marquer le début et la fin d'une activité en lien avec l'intimité, vous êtes invité à afficher au début et à retirer à la fin les règles de fonctionnement que vous trouverez à l'annexe 2.

Il faut aussi préciser aux élèves que toutes les questions sérieuses pour eux sont les bienvenues. Vous pouvez mentionner à l'avance que si quelqu'un n'est pas à l'aise avec certains sujets, il peut en parler en privé avec un adulte de confiance. Invitez aussi les élèves à discuter avec leurs parents de ce qu'ils ont appris.

### Concepts-clés

Ce lexique<sup>6</sup> sexologique peut vous aider à répondre aux questions que pourraient poser les élèves et à préciser certains concepts liés à la thématique vie affective et amoureuse.

**Amour** : C'est un sentiment fort que l'on ressent pour une personne que l'on apprécie. Lorsqu'une personne est en amour, elle peut souhaiter se rapprocher physiquement ou partager une intimité avec une autre personne.

**Amitié** : C'est une relation avec une personne très importante pour soi. La personne sent en retour qu'elle a de l'importance pour l'autre. C'est une personne avec qui on partage des activités et avec qui on est à l'aise de se confier. L'amitié peut se vivre entre les filles et les garçons. Contrairement aux camarades, les amis sont choisis.

**Attirance** : C'est lorsqu'une personne a envie de mieux en connaître une autre pour la découvrir. C'est souvent comme cela que commence une relation d'amitié ou d'amour. À l'inverse, il est possible de se rendre compte qu'il n'y a pas beaucoup d'affinités avec une personne après avoir ressenti de l'attirance.

**Camaraderie** : C'est lorsque des personnes se côtoient pour accomplir quelque chose ou encore pour cheminer vers un but commun. On ne choisit pas toujours ses camarades.

**Conflit** : Toutes les personnes ont des goûts, des caractéristiques, des besoins, des valeurs et des aspirations différentes. Il arrive que ces différences soient en opposition. Tout le monde vit des conflits, même les adultes. Ce qui est important, c'est de trouver une façon de gérer ses conflits d'une manière positive. Dans un conflit, toutes les personnes impliquées sont malheureuses si une solution n'est pas trouvée.

Ex. : Éliane veut parler à Romy à la récréation. Romy veut plutôt jouer au soccer pour s'amuser. Elles ne s'entendent pas et cela génère un conflit.

<sup>5</sup> Adapté de MÉES (2017-2018) canevas pédagogique Vie affective et amoureuse.

<sup>6</sup> Adapté de BERNIER-RIOPEL, Caroline et Bernard Ouellet (2011) *Faire l'éducation à la sexualité à l'école primaire*, Montréal : Les Éditions Quebecor, p. 247.

# Capsule A Camaraderie, amitié, amour, alouette !

## Intentions pédagogiques

- Discuter de ses représentations de l'amitié et de l'amour.

## Vocabulaire à travailler

Pour faciliter la compréhension, il est recommandé d'expliquer brièvement les mots de vocabulaire suivants avant la projection.

### Affinités

Ressemblance et affection entre deux personnes (ex. : Zoé et Misha ont des affinités ensemble, elles se sont inscrites au même cours de danse).

### Barque

Petit bateau.

### Balises

Il s'agit de repères pour aider à se situer. Les balises peuvent indiquer les zones dangereuses. Sur un sentier en forêt, on retrouve des balises pour suivre le chemin à prendre pour ne pas se perdre ou pour éviter des zones dangereuses.

### Cheminer ensemble

Réaliser des actions ou des activités en groupe dans le but d'atteindre des objectifs communs (ex. : les élèves cheminent ensemble vers la fin de leur année scolaire en s'entraïdant et en se respectant).

### Jalousie

On peut ressentir de la jalousie quand je ne suis pas l'ami exclusif d'une autre personne. C'est une émotion qu'on peut aussi ressentir quand on a envie d'avoir la même chose qu'une autre personne.

### Tisser des liens

Se rapprocher de quelqu'un. Les élèves peuvent tisser des liens entre eux avec des personnes de leur classe. Les adultes peuvent tisser des liens entre eux avec des collègues au travail.

## Matériel nécessaire

- Crayon
- Passeport de l'élève (voir Annexe 3)
- Fiches d'activités 1 et 2 (voir Annexe 4)
- Fiche d'évaluation (voir page 17)

Niveau **1**

<b>1</b>	<b>a</b>	<b>Projection de la capsule sans animation aux questions.</b> <b>Durée : 18 min 58 s</b>
	<b>b</b>	<b>Les élèves doivent remplir la fiche d'évaluation (page 17)</b> Cette évaluation vous permettra de mesurer l'appréciation des élèves, de réitérer les messages-clés et d'ouvrir le dialogue avec la famille en demandant aux élèves de rapporter cette évaluation à la maison et d'en discuter avec leurs parents.

1	a	<p><b>Projection de la capsule avec animation aux questions</b></p> <p>Le minutage où trouver chaque question est indiqué entre parenthèses à la fin des questions.</p> <p><b>Durée : 60 minutes</b></p>
	b	<p><b>Les élèves doivent remplir la fiche d'évaluation (page 17)</b></p> <p>Cette évaluation vous permettra de mesurer l'appréciation des élèves, de réitérer les messages-clés et d'ouvrir le dialogue avec la famille en demandant aux élèves de rapporter cette évaluation à la maison et d'en discuter avec leurs parents.</p>

### Arrêts supplémentaires suggérés

Une activité est proposée aux élèves de 5 min 26 s à 7 min 30 s. Pour chacune des mises en situation, la tâche à réaliser consiste à associer si cela représente la camaraderie, l'amitié ou l'amour. Lorsque que le narrateur dit « Note ta réponse dans ton passeport », vous pouvez arrêter le visionnement pour laisser le temps aux élèves de répondre.

Minutage	Situations	Réponses possibles
6 min 19 s	Situation 1 : Marcus et Zoléanne	<p><b>Camaraderie   Amitié   Amour</b></p> <p>Ils sont amis puisqu'ils sont assez proches pour s'écouter et se confier.</p>
6 min 53 s	Situation 2 : Élias et Kuan Yin	<p><b>Camaraderie   Amitié   Amour</b></p> <p>Ils ne se connaissent pas beaucoup, mais ils se respectent et s'entraident comme le prévoit le code de vie de l'école.</p>
7 min 30 s	Situation 3 : Isham et Annie	<p><b>Camaraderie   Amitié   Amour</b></p> <p>Isham est amoureux d'Annie parce que son cœur bat vite quand il la voit et qu'il est gêné de lui parler.</p>

Arrêter la capsule à 7 min 30 s. Demander aux élèves ce qu'ils ont répondu et pourquoi avant que le narrateur donne les réponses attendues qui sont mentionnées dans le tableau ci-haut.

## Q1. Peux-tu donner des exemples de camaraderie ? (2 min 47 s)

### Pistes de réflexion

- Donner un premier exemple pour lancer la discussion (ex. : les élèves dans cette classe).

Si les élèves ont de la difficulté, les orienter avec des exemples de leur vie personnelle.

#### Exemples possibles de camaraderie

<b>Dans une classe</b>	Les camarades de classe travaillent ensemble pour réussir leur année scolaire.  Ils partagent des tâches (ex. : recycler les papiers, chercher les berlingots de lait, effacer le tableau, sortir le ballon-poire ou le ballon de soccer dans la cour de récréation, etc.).
<b>Dans une équipe sportive</b>	Les membres d'une équipe de soccer se pratiquent, s'encouragent et s'entraident pour s'améliorer.
<b>Dans une activité parascolaire (ex. : cours de danse, camp de jour)</b>	Les membres d'une troupe de danse exécutent ensemble diverses figures et différents mouvements qui feront partie du spectacle de fin d'année.

- Demander aux élèves s'ils ont choisi leurs camarades de classe ou les personnes qu'ils côtoient dans une activité parascolaire ?
- Demander aux élèves d'expliquer ce qui arrive si des camarades de classe ne se respectent pas ?
- En classe, pour que ce soit agréable pour tout le monde, demander aux élèves de nommer des ballises à respecter (ex. : le respect des autres en parole et en gestes, l'entraide, l'ouverture) ?
- Questionner les élèves :
  - Est-ce que tous vos amis sont vos camarades de classe ?
  - Est-ce obligatoire d'être amis avec tous les camarades de la classe ?

## Q2. Toi, comment définis-tu l'amitié ? (9 min 24 s)

### Pistes de réflexion

- Demander aux élèves de nommer des activités qu'ils font avec leurs amis (ex. : passer du temps ensemble, faire des activités communes comme du sport ou danser, discuter).
- Demander aux élèves pourquoi leurs amis sont importants pour eux (ex. : pour avoir du plaisir, pour pouvoir se confier, pour se sentir compris).
- Demander aux élèves de raconter une situation où un camarade est devenu ton ami ? En quoi c'est différent (ex. : on passe plus de temps ensemble, on se connaît plus, on se confie des secrets) ?
- Définir la notion de conflits en amitié avec les questions suivantes :
  - Si Jérémie te dit qu'il n'est pas d'accord avec son amie Meriem, mais ne veut pas risquer de la perdre comme amie, qu'est-ce que tu conseilles à Jérémie ?
  - Est-il possible de ressentir de la jalousie en amitié ? Quand ça arrive, qu'est-ce que tu peux faire ?
- Conclure qu'il est possible d'avoir des conflits avec ses amis et de continuer de les apprécier. Ajouter que l'amitié est possible entre filles, entre une fille et un garçon et entre garçons.

### Q3. Toi, comment définis-tu l'amour ?

(13 min 20 s)

#### Pistes de réflexion

- Demander aux élèves de nommer ce qui est propre à l'amour (ex. : avoir des émotions intenses, avoir envie d'être près de l'autre, c'est quelque chose d'intime).
- Demander aux élèves de décrire ce qui se passe dans le corps et le cœur lorsqu'on ressent de l'amour pour quelqu'un (ex. : rougir, avoir des papillons dans le ventre, vouloir être le plus souvent avec l'autre, faire plaisir à l'autre, etc.).
- Demander aux élèves en quoi l'amour et l'amitié peuvent être pareils ?
- Lire chacun des énoncés du tableau avec les élèves et leur demander si cela s'applique à l'amour ou à l'amitié. Vous pouvez cocher la réponse qui fait consensus suite à un vote à main levée.

	Amour	Amitié
Avoir des papillons dans le ventre		
Avoir hâte de voir l'autre		
Confier un secret		
Avoir le cœur qui bat vite quand l'autre nous regarde		

- Revenir sur les messages-clés suivants :
  - Lorsqu'un ami nous a confié être amoureux de quelqu'un, il n'est pas respectueux de le révéler à une autre personne.
  - Je peux exprimer à l'autre mon sentiment d'amour, mais je dois aussi accepter que ce sentiment ne soit pas réciproque ou partagé.
  - Si j'ai une difficulté, un adulte de confiance peut m'aider.

<b>1</b>	<b>a</b>	<p><b>Projection de la capsule avec animation aux questions</b></p> <p>Le minutage où trouver chaque question est indiqué entre parenthèses à la fin des questions.</p> <p><b>Durée:</b> 60 minutes</p>
	<b>b</b>	<p><b>Les élèves doivent remplir la fiche d'évaluation (page 17)</b></p> <p>Cette évaluation vous permettra de mesurer l'appréciation des élèves, de réitérer les messages-clés et d'ouvrir le dialogue avec la famille en demandant aux élèves de rapporter cette évaluation à la maison et d'en discuter avec leurs parents.</p>
<b>2</b>	<b>a</b>	<p><b>Animation des activités visant la compréhension</b></p> <p><b>Durée:</b> 30 minutes par activité</p>

### Activité 1

#### Toi, qu'est-ce que t'en penses ?

**Objectif:** approfondir les représentations de l'amitié et de l'amour et leurs caractéristiques.

Cette activité permet aussi d'identifier un adulte de confiance.

**Matériel:**

- Fiche d'activité « Toi, qu'est-ce que t'en penses ? » (Annexe 4)

**Déroulement :**

- Avant l'activité, mobiliser des personnes ressources de l'école pour réaliser une entrevue avec les élèves en classe (ex. : éducateur spécialisé, psychoéducateur, technicien en service de garde, éducateur en service de garde, enseignant spécialiste, direction). Pour les personnes ressources, cela engage à se faire interroger par des élèves en petits groupes (elles pourraient aussi être invitées en classe).
- Former des équipes de 3 ou 4 personnes.
- Demander aux élèves de réaliser une entrevue avec une des personnes ressources sur le thème de l'amitié et de l'amour et de consigner les réponses (imprimer la fiche d'activité « Questions d'entrevue ») :

Je cherche à mieux comprendre la différence entre l'amitié et l'amour. J'aimerais te poser quelques questions sur le sujet.

- C'est quoi pour toi un ou une ami(e) ?
- Comment on sait quand on est en amour ?
- Quelle est la différence entre l'amitié et l'amour ?
- Quels sont les comportements ou les attitudes qui permettent de se sentir bien avec quelqu'un, que ce soit dans une relation d'amitié ou dans une relation amoureuse ?

- Faire un retour en grand groupe et animer une discussion en utilisant les questions suivantes :
  - Comment la personne interrogée définit-elle l'amitié et l'amour ?
  - Quelles sont les similitudes et les différences entre l'amitié et l'amour ?
  - Quels sont les comportements ou les attitudes qui permettent de se sentir bien avec une personne ?

- Conclure en mentionnant aux élèves les attitudes qui permettent d'avoir de bonnes relations en faisant un lien avec le code de vie de l'école.

- Demander aux élèves d'écrire dans leur agenda à la section des ressources le nom d'une personne de confiance puisqu'ils en auront rencontrés quelques-unes lors de l'activité. Les élèves peuvent aussi ajouter le nom d'une personne de leur famille.

Note : il peut être intéressant de vérifier si tous les élèves ont une personne de confiance à l'école. Si des élèves ne sont pas en mesure d'identifier au moins une personne, il est recommandé d'en discuter avec le personnel des services éducatifs complémentaires pour explorer les actions à prévoir pour améliorer la perception des élèves du soutien qu'ils peuvent recevoir des adultes.

## Activité 2

### L'aimant

**Objectif :** comprendre la notion d'attraction et ses caractéristiques.

**Matériel :**

- Boîte
- Objets à insérer dans la boîte :
  - Deux aimants et un objet aimanté (ex. : trombone, crayon, agrafeuse, punaise)
  - Une barre de chocolat
  - Un animal en peluche (ex. : ourson, chat, chien) et un aliment qui attire l'animal en peluche (ex. : miel, berlingot de lait, os).
- Fiche d'activité « L'aimant » (Annexe 4)

**Déroulement :**

#### Temps 1

- Déposer dans la boîte tous les objets prévus pour cette activité.
- Demander aux élèves de déposer un objet personnel dans la boîte (ex. : clé, gomme à effacer, crayon à mine, boîte de mouchoirs).
- Faire ressortir les objets qui se complètent bien ou qui vont bien ensemble, sans être attirés (ex. : un crayon à mine et une gomme à effacer). Ces objets travaillent bien ensemble comme des camarades de classe.
- Demander aux élèves de regarder dans la boîte les manifestations de l'attraction entre certains objets.
- Expliquer le concept d'attraction (voir la section des concepts-clés, p. 10) en utilisant l'aimant pour illustrer l'attraction. Certains objets sont attirés par l'aimant et d'autres ne le sont pas.
- Faire ressortir que les objets qui sont dans la boîte, même s'ils ne sont pas attirés par l'aimant peuvent être doux, délicieux ou plaisants. Ces objets seront peut-être attirés par d'autre chose qu'un aimant.
- Prendre la peluche et demander aux élèves de nommer des objets qui pourraient être attirants pour elle et d'autres qui ne le seraient pas. Les élèves doivent expliquer leurs réponses.
- Faire ressortir que les objets attirés par la peluche et par l'aimant sont différents.

#### Temps 2

- Expliquer aux élèves que :
  - l'aimant symbolise chacun d'eux;
  - les objets représentent les personnes avec qui ils sont en relation (que ce soit dans un contexte de camaraderie, d'amitié ou d'amour).
- Demander aux élèves :
  - Qu'est-ce qui fait en sorte que des personnes sont attirées par d'autres (ex. : les traits de personnalité que l'on apprécie, les intérêts que nous avons en commun, les forces de cette personne) ?
  - Qu'est-ce qui se passe dans la tête, dans le cœur et dans le corps quand une personne est attirée par une autre ?
  - Quand une personne est attirée par une autre, qu'est-ce qu'elle peut faire ?
  - Quand une personne n'est pas attirée par une autre personne, qu'est-ce qu'elle peut faire si cela n'est pas partagé ?

#### Temps 3

- Expliquer les questions en utilisant la fiche d'activité et s'assurer que les élèves comprennent bien chacune.
  - Distribuer à chacun des élèves une copie de la fiche d'activité « L'aimant » et demander d'y répondre individuellement.
- Note : mentionner aux élèves que leur réflexion restera personnelle.

Pense à une personne qui t'a déjà attiré :

La première chose que j'ai remarquée de cette personne est;

On dit de cette personne qu'elle est;

Quand je suis à côté de cette personne, je pense;

Quand je suis près de cette personne, je ressens.



**Capsule A** Camaraderie, amitié, amour, alouette !

**MON ÉVALUATION**

de la première partie de l'atelier

animé le \_\_\_\_\_

par \_\_\_\_\_

Mon nom : \_\_\_\_\_

**J'ai apprécié cette activité :**

- Pas du tout       Un peu       Beaucoup

**Ce que je retiens :**

- Mes camarades de classe ne sont pas tous mes amis, mais nous devons nous respecter et nous entraider.
- On peut partager des intérêts communs avec nos amis, mais aussi avoir des intérêts différents.
- On peut avoir des conflits avec nos amis, et continuer de les apprécier quand même.
- L'amour se ressent dans mon corps, dans mon cœur et dans ma tête.

**Pour moi, c'est aussi important de :**

---

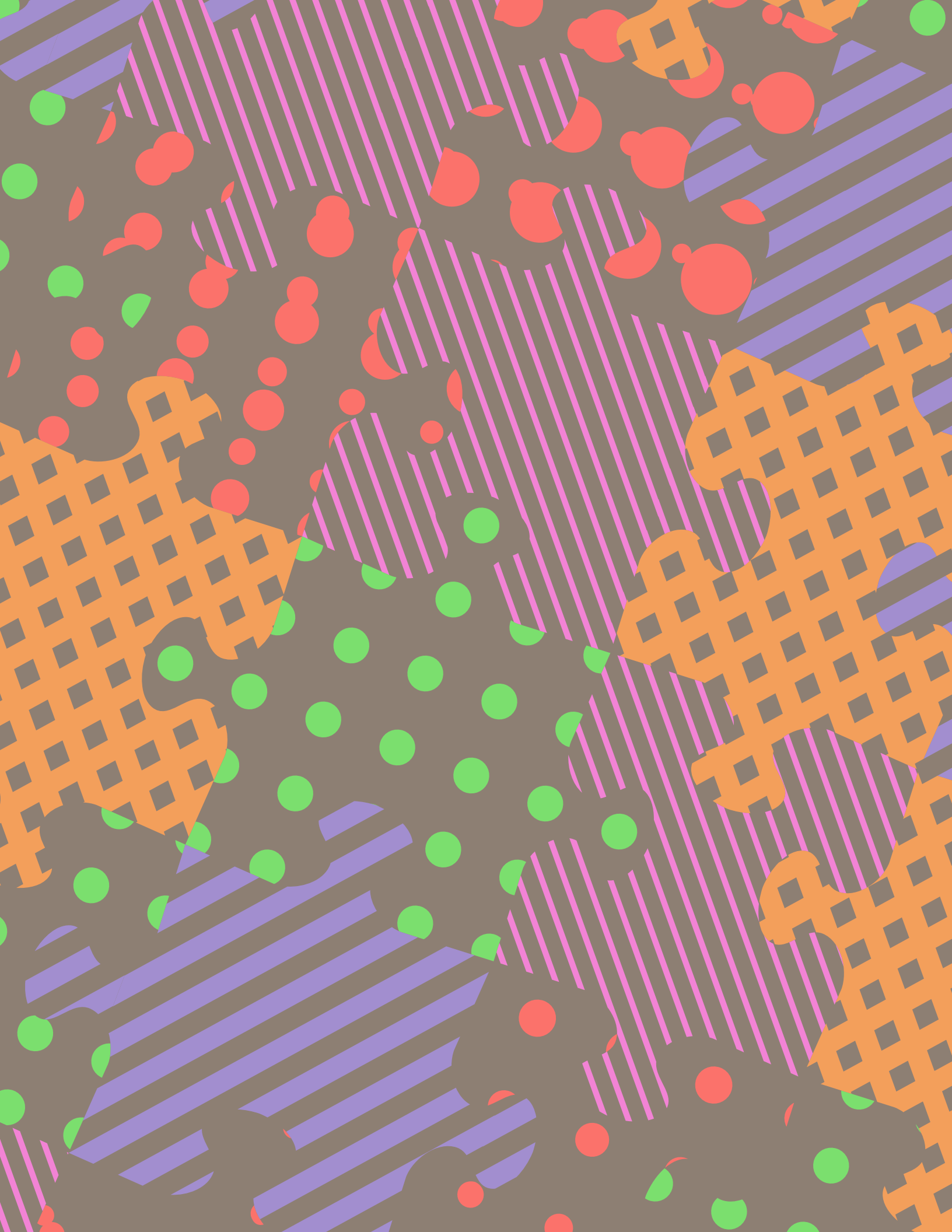
---

---

---

---

---



# Capsule B L'île de la croisée des chemins !

## Intentions pédagogiques

- Comprendre comment certaines attitudes et comportements influencent les relations interpersonnelles.

## Vocabulaire à travailler

Pour faciliter la compréhension, il est recommandé d'expliquer brièvement les mots de vocabulaire suivants avant la projection.

### Bonne entente

Il s'agit d'une relation positive et respectueuse. La bonne entente peut se vivre entre amis, entre voisins ou entre camarades de classe. La bonne entente n'a pas d'impacts négatifs chez les autres.

### Camaraderie

C'est lorsque des personnes se côtoient pour accomplir quelque chose ou encore pour cheminer vers un but commun. On ne choisit pas toujours ses camarades.

### Engagement

Actions ou comportements qu'une personne fait pour réaliser quelque chose. C'est une sorte de promesse ou de contrat qu'une personne peut faire pour elle, pour les autres ou pour quelque chose qui lui tient à cœur (qui est important pour elle). Par exemple, une personne peut avoir un engagement pour l'environnement. Pour réaliser son engagement, elle peut recycler son papier ou mettre les pelures de ses fruits dans le compost.

### Souci de l'autre

C'est être attentif à ce que l'autre pense et à comment il se sent.

### S'exercer

Se pratiquer ou s'entraîner.

## Matériel nécessaire

- Crayon
- Passeport de l'élève (voir Annexe 3)
- Fiches d'activités 3 et 4 (voir Annexe 4)
- Fiche d'évaluation (voir page 25)

Niveau **1**

<b>1</b>	<b>a</b>	<b>Projection de la capsule avec animation aux questions</b> Le minutage où trouver chaque question est indiqué entre parenthèses à la fin des questions. <b>Durée</b> : 9 min 30 s
	<b>b</b>	<b>Les élèves doivent remplir la fiche d'évaluation (page 25)</b> Cette évaluation vous permettra de mesurer l'appréciation des élèves, de réitérer les messages-clés et d'ouvrir le dialogue avec la famille en demandant aux élèves de rapporter cette évaluation à la maison et d'en discuter avec leurs parents.

1	a	<p><b>Projection de la capsule avec animation aux questions</b></p> <p>Le minutage où trouver chaque question est indiqué entre parenthèses à la fin des questions.</p> <p><b>Durée :</b> 60 minutes</p>
	b	<p><b>Les élèves doivent remplir la fiche d'évaluation (page 25)</b></p> <p>Cette évaluation vous permettra de mesurer l'appréciation des élèves, de réitérer les messages-clés et d'ouvrir le dialogue avec la famille en demandant aux élèves de rapporter cette évaluation à la maison et d'en discuter avec leurs parents.</p>

**Q1. Quels sont les attitudes et les comportements qui favorisent la bonne entente avec tes amis ?** (1 min 42 s)

**Réponses possibles**

Écoute, communication, souci de l'autre, respect, engagement.

**Pistes de réflexion**

Pense à tes amis et à leurs façons d'agir ou de se comporter avec toi. Quels attitudes ou comportements favorisent la bonne entente, te font sentir bien ou rendent le moment agréable pour toi ?

Par exemple :

- À l'heure du dîner;
- Dans la cour d'école à la récréation;
- Durant la fin de semaine lorsque tu fais une activité (ex. : aller au parc).

**Q2. Qu'attends-tu de tes camarades de classe ?** (4 min 46 s)

**Réponses possibles**

Respect, communication positive, entraide, ouverture, collaboration, partage.

**Pistes de réflexion**

- Quelles sont les attentes des adultes à l'école envers les élèves ?
- Pourquoi existe-t-il un code de vie dans l'école ?
- Pourquoi existe-t-il des règles de classe ?
- Quels attitudes ou comportements peuvent nuire à tes relations avec les autres ?
- Comment fais-tu pour exprimer tes émotions aux autres de manière appropriée ?

<b>1</b>	a	<b>Projection de la capsule avec animation aux questions</b> <b>Durée</b> : 60 minutes
	b	<b>Les élèves doivent remplir la fiche d'évaluation (page 25)</b> Cette évaluation vous permettra de mesurer l'appréciation des élèves, de réitérer les messages-clés et d'ouvrir le dialogue avec la famille en demandant aux élèves de rapporter cette évaluation à la maison et d'en discuter avec leurs parents.
<b>2</b>	a	<b>Animation des activités visant la compréhension</b> <b>Durée</b> : 20 minutes par activité

### Activité 1

#### Les attitudes pour avoir de bonnes relations

**Objectif** : comprendre comment certaines attitudes et certains comportements influencent positivement ou négativement les relations interpersonnelles dans un contexte de conflit.

**Matériel** :

- Fiche d'activité « Les attitudes pour avoir de bonnes relations » (Annexe 4)

**Déroulement** :

- Demander aux élèves de réfléchir à la situation de conflit suivante : des élèves jouent au soccer à l'heure de la récréation. Dans le groupe, deux élèves se disputent pour avoir le ballon.
- Présenter aux élèves la fiche d'activité en lisant l'ensemble des énoncés reliés au conflit.
- Demander aux élèves individuellement de réfléchir aux attitudes (paroles, gestes et comportements) qui favorisent de bonnes relations avec les autres pour chacun des énoncés reliés au conflit. Faire la même chose pour ce qui ne favorisent pas de bonnes relations avec les autres. Préciser qu'ils doivent inscrire leurs réponses dans chacune des cases de la fiche d'activité.
- En grand groupe, effectuer une discussion avec les élèves. Mettre en évidence les éléments suivants :

- Il y a des éléments qui favorisent les bonnes relations (ex. : respecter les opinions des autres, communiquer comment on se sent aux autres, être solidaire, se soutenir).
- À toutes les étapes de l'escalade d'un conflit (avant que le conflit commence, au début du conflit, durant l'escalade d'un conflit, à la fin d'un conflit), les paroles et les gestes ont un impact et influencent la situation.
- Nous avons du contrôle sur nos paroles, nos gestes et notre comportement.
- Il y a des éléments qui favorisent la résolution d'un conflit (ex. : être calme, se parler de la situation, trouver des solutions qui seront satisfaisantes pour l'un et l'autre, etc.).
- Conclure que les paroles, les gestes et les comportements qui favorisent de bonnes relations sont généralement les mêmes dans une relation de camaraderie, d'amitié ou d'amour.

Note : si l'école a déjà une démarche de résolution de conflits, il serait pertinent de faire un retour avec les élèves sur celle-ci.

	<b>Paroles, gestes et comportements qui favorisent de bonnes relations</b>	<b>Paroles, gestes et comportements qui ne favorisent pas de bonnes relations</b>
<b>Des élèves sortent calmement pour aller à la récréation.</b>	Ex. : aider un camarade de classe à apporter le matériel pour jouer dans la cour de récréation.	Ex. : courir dans les corridors de l'école. Ex. : émettre un commentaire méchant ou irrespectueux à un camarade de classe.
<b>Des élèves jouent au soccer.</b>	Ex. : respecter les règles du jeu. Ex. : encourager les autres.	Ex. : être en colère contre un camarade de classe qui a manqué son but ou sa passe. Ex. : pousser ou bousculer un camarade de mon équipe.
<b>Deux élèves veulent le ballon (début du conflit).</b>	Ex. : s'arrêter pour clarifier la situation. Ex. : se parler de la situation.	Ex. : prendre de force le ballon. Ex. : ne pas écouter le point de vue de l'autre.
<b>Tous les élèves qui jouent au soccer sont témoins du conflit.</b>	Ex. : s'arrêter pour clarifier la situation. Ex. : se parler de la situation.	Ex. : rire de la situation. Ex. : parler de plus en plus fort.

## Activité 2

### 1/2 à 2/2 !

**Objectif:** prendre conscience de mes attitudes et de mes comportements qui ne favorisent pas les bonnes relations.

**Matériel:**

- Fiche d'activité « 1/2 à 2/2 ! » (Annexe 4)

**Déroulement :**

- Présenter aux élèves la fiche d'activité.
- Demander aux élèves de réfléchir individuellement à une situation où leurs paroles et leurs gestes n'ont pas favorisé une bonne relation (ex. : un conflit). Cette situation leur permettra de prendre conscience d'un défi personnel.
- Effectuer un retour en grand groupe en invitant les élèves volontaires à partager leur défi.
- Demander aux élèves de partager les solutions envisagées.
- Demander aux élèves de la classe comment ils peuvent aider leurs camarades de classe dans les solutions envisagées par ces derniers.

### Contenu de la fiche réflexive

Pense à une situation où tu as dit des paroles ou fait des gestes qui ont nui à la bonne entente avec une autre personne.

Ex. : un conflit avec un ami qui a été difficile à régler.

Ex. : une compétition dans laquelle il y avait des comportements antisportifs.

Ex. : tu as été témoin d'un geste irrespectueux envers une autre personne et que cela t'a fait rire.

**1. Situation choisie :** \_\_\_\_\_

Ex. : J'ai eu un conflit avec Jessy pour avoir le ballon.

**2. Écris les paroles et les gestes que tu as faits et qui n'ont pas favorisé la bonne entente.**

Paroles	Gestes
Ex. : j'ai monté le ton de la voix en parlant à Jessy.	Ex. : j'ai pris le ballon des mains de Jessy.
•	•
•	•
•	•

**3. Est-ce que tu te souviens comment tu t'es senti lorsque tu as dit ces paroles et fait ces gestes ? Dirais-tu que cette façon de se sentir était :**

(Encerle ta réponse)

- a. Plutôt agréable
- b. Plutôt désagréable
- c. Je ne sais pas

**4. Qu'est-ce que tu pourrais faire ou dire la prochaine fois pour éviter les paroles et les gestes qui ne favorisent pas la bonne entente avec les autres?**

Ex. : prendre le temps de me calmer.

Ex. : reconnaître quand je me sens mal dans une situation et demander l'aide d'un adulte.

## Activité 3

### Les ingrédients importants

**Objectif:** affirmer les attitudes et les comportements qui favorisent les bonnes relations dans la classe.

**Matériel:**

- Pompons de plusieurs couleurs
- Contenants transparents (un par élève)

**Avant l'activité :**

• Associer certaines règles de classe (celles en lien avec les comportements qui favorisent les bonnes relations) avec des couleurs de pompons. Par exemple :

- rouge – ouverture
- vert – écoute
- bleu – à déterminer
- blanc – à déterminer
- jaune – à déterminer

Note : il est possible de laisser les élèves décider de la signification de certaines couleurs pour inclure des aspects qui sont important pour eux.

**Déroulement :**

- Distribuer un contenant vide à tous les élèves.
- Expliquer la signification de la charte des couleurs (et déterminer avec les élèves la signification des autres couleurs).
- Rappeler les règles de classes et faire le lien avec les pompons et la charte des couleurs.
- Distribuer les pompons obligatoires pour chacun des élèves. (ex. : 4 pompons rouges pour l'ouverture et 4 pompons verts pour l'écoute).
- Rendre disponible les pompons des autres couleurs.
- Demander aux élèves de remplir leur contenant avec les pompons des autres couleurs selon l'importance qu'il y accorde.



**Capsule B** L'île de la croisée des chemins !

### MON ÉVALUATION

de la deuxième partie de l'atelier

animé le \_\_\_\_\_

par \_\_\_\_\_

Mon nom: \_\_\_\_\_

#### J'ai apprécié cette activité:

- Pas du tout       Un peu       Beaucoup

#### Ce que je retiens:

- L'écoute, la communication, l'entraide et l'ouverture favorisent de bonnes relations avec les autres.
- Dans le code de vie de l'école, il y a des comportements attendus qui sont en lien avec la bonne entente.
- Nous avons tous des défis à travailler. Pour certains, c'est de se calmer. Pour d'autres, c'est d'apprendre à écouter l'autre.

#### Pour moi, c'est aussi important de:

---

---

---

---

---

---

# Annexe 1

**Lettre aux parents** (fichier Word à imprimer sur le papier entête de l'école)

Montréal, le jour/mois/année

**Objet: Projection d'une vidéo de la série Les classes Sexo-Logiques**

Madame, Monsieur,

Le \_\_\_\_ (date) \_\_\_\_ prochain, un épisode de la série Les Classes Sexo-Logiques sera présenté dans la classe de votre enfant. Ces capsules vidéos produites par le Centre de services scolaire de Montréal sont en lien avec la progression des apprentissages du ministère de l'Éducation et de l'Enseignement supérieur (MÉES) en éducation à la sexualité que vous pouvez consulter sur le site Internet:

[education.gouv.qc.ca/enseignants/dossiers/education-a-la-sexualite](http://education.gouv.qc.ca/enseignants/dossiers/education-a-la-sexualite).

Les activités auront pour thème la vie affective et amoureuse. Les élèves vont définir ce qu'est l'amitié et l'amour. Ils vont également réfléchir aux paroles et aux gestes qui favorisent la bonne entente entre les personnes.

Pour tout renseignement supplémentaire ou si vous avez des questions, vous pouvez communiquer avec la direction de l'école au \_\_\_\_ (numéro de téléphone ou courriel) \_\_\_\_.

Veillez accepter, Madame, Monsieur, nos salutations les plus distinguées.

Signature

Nom de l'enseignant(e)

Signature

Nom de la direction

# Annexe 2

**Les règles de fonctionnement** (voir fichier PDF 8,5 x 14 pouces pour chaque règle)

- Je lève la main ([PDF](#))
- J'exprime mon opinion ou comment je me sens ([PDF](#))
- J'ai le droit de ne pas répondre à une question ([PDF](#))
- J'écoute les opinions et les questions des autres ([PDF](#))
- Je vais voir un adulte si j'en ai besoin ([PDF](#))

# Annexe 3

## Passeport de l'élève

Vous pouvez imprimer cette page et la remettre à l'élève au début de l'activité. Il est recommandé de conserver le passeport dans un cartable qui suivra l'élève durant tout son parcours primaire.

**Capsule A** Camaraderie, amitié, amour, alouette !

Peux-tu donner des exemples de camaraderie ?

---



---



---

Toi, comment définis-tu l'amitié ?

---



---



---

Toi, comment définis-tu l'amour ?

---



---



---

**Jeu :** Pour chacune des situations, encercle s'il s'agit de camaraderie, d'amitié ou d'amour.

Situations	Réponses possibles		
1 : Marcus et Zoléanne	Camaraderie	Amitié	Amour
2 : Élias et Kuan Yin	Camaraderie	Amitié	Amour
3 : Isham et Annie	Camaraderie	Amitié	Amour

# Annexe 4

## Fiches d'activités

Vous pouvez imprimer ces pages et les remettre à l'élève au début de l'activité. Il est recommandé de conserver les fiches d'activités dans un cartable qui suivra l'élève durant tout son parcours primaire.

**TOI, QU'EST-CE QUE T'EN PENSES ?**

Je cherche à mieux comprendre la différence entre l'amitié et l'amour. J'aimerais te poser quelques questions sur le sujet.

C'est quoi pour toi un ou une ami(e) ?

---

---

---

Comment on sait quand on est en amour ?

---

---

---

Quelle est la différence entre l'amitié et l'amour ?

---

---

---

Quels sont les comportements ou les attitudes qui permettent de se sentir bien avec quelqu'un, que ce soit dans une relation d'amitié ou dans une relation amoureuse ?

---

---

---

L'AIMANT

Pense à une personne qui t'a déjà attiré.

La première chose que j'ai remarquée de cette personne est :

---

On dit de cette personne qu'elle est :

---

Quand je suis à côté de cette personne, je pense :

---

Quand je suis près de cette personne, je ressens :

---



## LES ATTITUDES POUR AVOIR DE BONNES RELATIONS

Les paroles, les gestes et les comportements ont un impact dans nos relations avec les autres. Ils peuvent favoriser les bonnes relations, ou au contraire, nuire aux bonnes relations. Voici un exemple de situation pour t'aider à y réfléchir.

	Paroles, gestes et comportements qui favorisent de bonnes relations	Paroles, gestes et comportements qui ne favorisent pas de bonnes relations
Des élèves sortent calmement pour aller à la récréation.		
Des élèves jouent au soccer.		
Deux élèves veulent le ballon (début du conflit).		
Tous les élèves qui jouent au soccer sont témoins du conflit.		

Pense à une situation où tu as dit des paroles ou fait des gestes qui ont nui à la bonne entente avec une autre personne.

Ex. : un conflit avec un ami qui a été difficile à régler.

Ex. : une compétition dans laquelle il y avait des comportements antisportifs.

Ex. : tu as été témoin d'un geste irrespectueux envers une autre personne et que cela t'a fait rire.

**1. Rappel de la situation :** \_\_\_\_\_

Ex. : j'ai eu un conflit avec Jessy pour avoir le ballon.

**2. Écris les paroles et les gestes que tu as faits et qui n'ont pas favorisé la bonne entente.**

Paroles	Gestes
Ex. : j'ai monté le ton de la voix en parlant à Jessy.	Ex. : j'ai pris le ballon des mains de Jessy.
_____	_____
_____	_____
_____	_____

**3. Est-ce que tu te souviens comment tu t'es senti lorsque tu as dit ces paroles et fait ces gestes ? Dirais-tu que cette façon de se sentir était :**

(Encerle ta réponse)

a. Plutôt agréable

b. Plutôt désagréable

c. Je ne sais pas

**4. Qu'est-ce que tu pourrais faire ou dire la prochaine fois pour éviter les paroles et les gestes qui ne favorisent pas la bonne entente avec les autres?**

Ex. : prendre le temps de me calmer.

Ex. : Reconnaître quand je me sens mal dans une situation et demander l'aide d'un adulte.

\_\_\_\_\_

\_\_\_\_\_

\_\_\_\_\_

\_\_\_\_\_